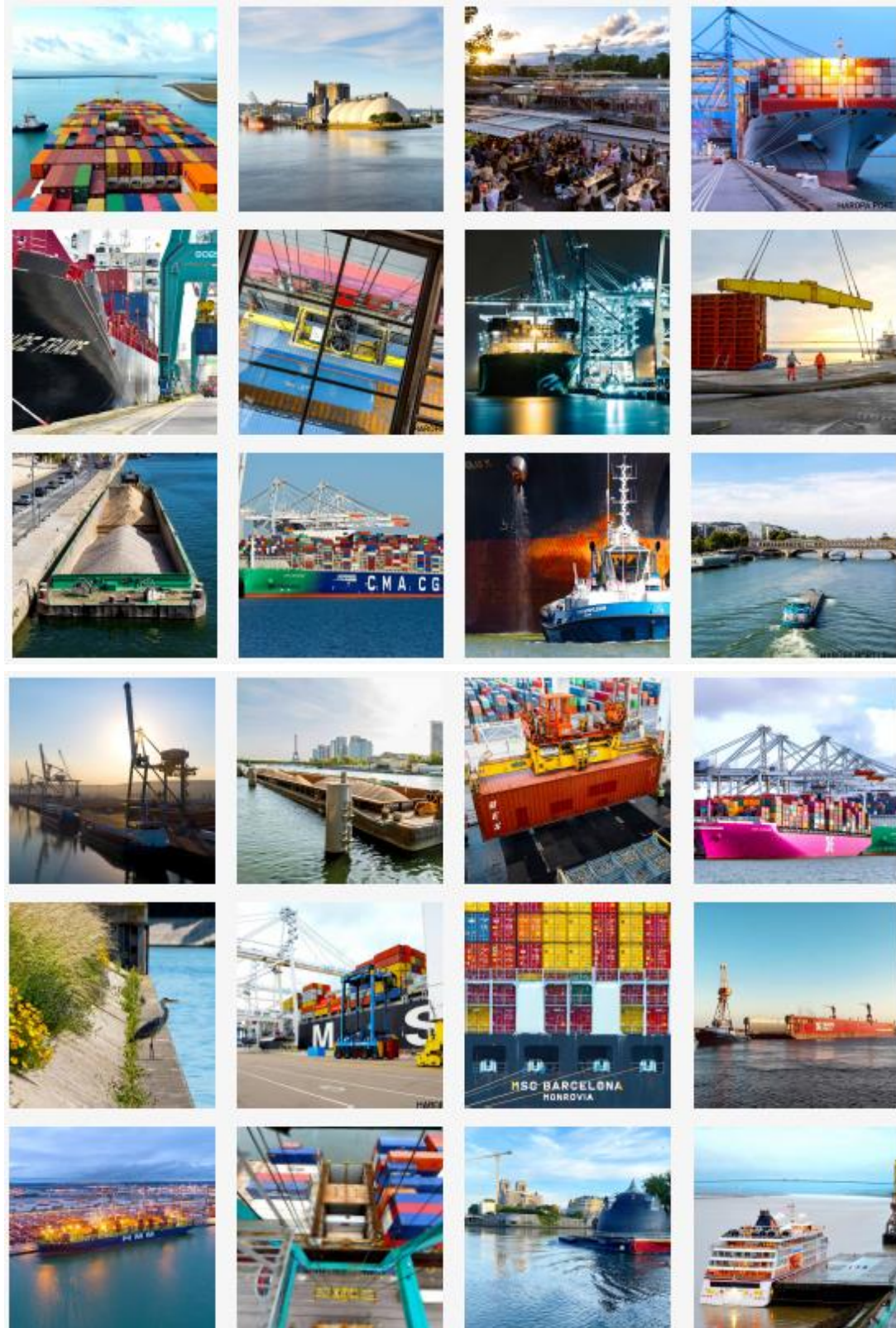


# Rapport de gestion – Comptes consolidés

## Période du 1<sup>er</sup> juin au 31 décembre 2021



71 Quai Colbert - 76600 LE HAVRE

**Sommaire**

INTRODUCTION .....	3
PERIMETRE ET METHODE DE CONSOLIDATION .....	4
1. Principales activités des entités entrant dans le périmètre de consolidation – Les filiales en chiffres.....	4
1.1. Principales activités des filiales .....	4
1.2. Les filiales en chiffres .....	5
2. Méthode de la mise en équivalence .....	6
3. Méthode de l'intégration globale .....	6
4. Exclusion du périmètre de consolidation .....	7
.....	7
COMPTE DE RESULTAT ET BILAN CONSOLIDES .....	7
1. Compte de résultat consolidé .....	7
2. Bilan consolidé .....	9
PERSPECTIVES .....	11
1. Groupement d'Intérêt Public (GIP) Croisières .....	11
2. Groupement d'intérêt économique SOGET .....	11
EVENEMENTS POSTERIEURS A LA CLOTURE .....	11

## INTRODUCTION

Pour la période du 1er juin au 31 décembre 2021, 1er exercice (7 mois) du Grand Port Fluvio-Maritime de l'Axe Seine (GPFMAS), le conseil de surveillance lors de sa séance du 25 mars 2022 a approuvé les comptes sociaux.

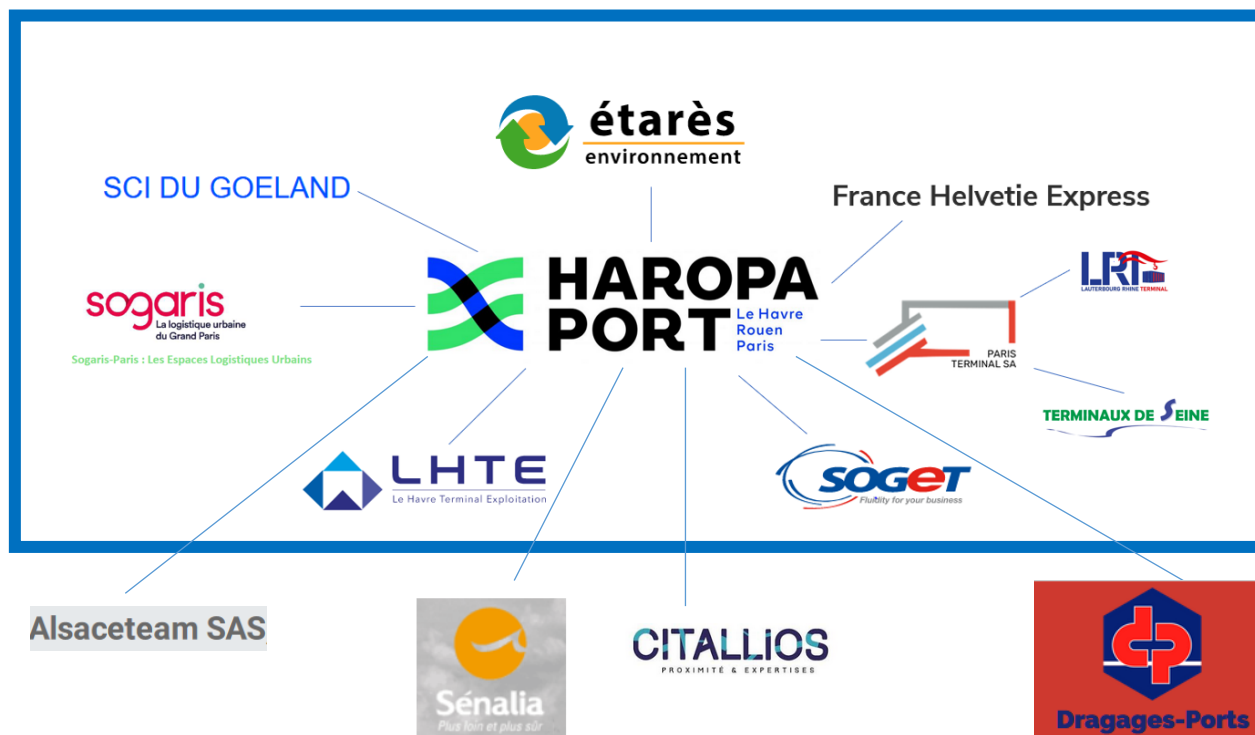
En application du Recueil des Normes Comptables pour les Etablissements Publics (RNCEP) regroupant les normes comptables applicables aux organismes visés à l'article 1, alinéas 4 à 6, du décret n°2012-1246 du 7 novembre 2012 relatif à la gestion budgétaire et comptable publique ainsi que de l'Instruction Comptable Commune (ICC) décrivant les modalités de mise en œuvre du Recueil des Normes Comptables et du Plan de Comptes Commun (PCC) associé et conformément aux dispositions du règlement n°99-02 du Comité de la Réglementation Comptable (CRC), les établissements public de l'Etat sont tenus d'établir des comptes consolidés dès lors qu'ils exercent une influence notable sur une plusieurs personnes morales.

Le Grand Port Fluvio-Maritime de l'Axe Seine (GPFMAS), établissement public de l'Etat, est tenu au respect de cette obligation et présente ainsi les comptes consolidés avec ses filiales SCI du Goéland, ETARES environnement SA, France Helvétie Express (FHE), Le Havre Terminal Exploitation (LHTE), SCI SOGARIS Paris Les ELU, SOGET SA et Paris Terminal SA (PTSA).

Toutes ces sociétés clôturent leurs comptes au 31 décembre 2021.

## PERIMETRE ET METHODE DE CONSOLIDATION

Le périmètre de consolidation retenu, a été vu et validé par les commissaires aux comptes du GPFMAS.



 Périmètre de consolidation

### 1. Principales activités des entités entrant dans le périmètre de consolidation – Les filiales en chiffres.

#### 1.1. Principales activités des filiales

La **SCI du Goëland** est spécialisée dans le secteur d'activité de la location de terrains et d'autres biens immobiliers.

**ETARES Environnement SA**, la société est spécialisée dans le traitement et l'élimination des déchets.

L'entreprise **France Helvétie Express** transporte du fret ferroviaire depuis le terminal multimodal du Havre.

**Le Havre Terminal Exploitation** du terminal multimodal, terminal innovant permettant la massification des dessertes ferroviaires et fluviales du port du Havre.

Grand Port Fluvio-Maritime de l'Axe Seine

**SCI SOGARIS Paris Les ELU** est spécialisée dans le secteur d'activité de la location de terrains et d'autres biens immobiliers et notamment dans les espaces logistiques urbains pour répondre aux enjeux du Grand Paris.

**SOGET SA** est éditeur de logiciels dédiés à la facilitation du commerce international pour fluidifier, sécuriser et simplifier les opérations des acteurs publics et privés de la chaîne logistique. Les Port Community Systems constituent le cœur de métier de cette société.

**Paris Terminal SA**, les infrastructures de Paris Terminal sont les pivots du transport combiné et de la logistique en Île-de-France. Un véritable « hub » qui connecte les voies maritimes, fluviales, routières et ferroviaires pour répondre aux nouveaux enjeux économiques et environnementaux des flux de fret.

**Terminaux de Seine** est spécialisée dans le secteur de l'affrètement et organisation des transports.

**Lauterbourg Rhine Terminal** exploite le terminal multimodal de Lauterbourg idéalement situé entre les métropoles de Strasbourg et Karlsruhe.

## 1.2. Les filiales en chiffres

Au 31 décembre 2021, date de clôture de l'exercice de 7 mois (du 1<sup>er</sup> juin au 31 décembre), le capital social, les capitaux propres et le résultat net des filiales s'établissent comme il suit :

Les filiales en chiffres (du 1er juin au 31 décembre 2021)	Capital Social en K €	Capitaux propres en K €	Résultat net en K €
SCI du Goéland	1 000	1 122	22
ETARES Environnement SA	4 500	596	-3 740
France Helvétie Express	90	62	-9
Le Havre Terminal Exploitation	500	-2 385	405
SCI SOGARIS Paris Les ELU	3 842	8 636	1 288
SOGET SA	1 012	7 000	1 802
Paris Terminal SA	5 145	11 083	33
Terminaux de Seine	1 100	1 731	102
Lauterbourg Rhine Terminal	600	287	-193

## 2. Méthode de la mise en équivalence

La méthode de la mise en équivalence a été appliquée pour les sociétés SCI du Goéland, ETARES environnement SA, France Helvétie Express (FHE), Le Havre Terminal Exploitation (LHTE), SCI SOGARIS Paris Les ELU, SOGET SA.

Sociétés	Contrôle	Méthode d'intégration	% de droits de vote
GPFMAS	Société mère consolidante		
SCI du Goéland	Influence notable	Mise en équivalence	49%
ETARES Environnement SA	Influence notable	Mise en équivalence	34%
France Helvétie Express	Influence notable	Mise en équivalence	33,33%
Le Havre Terminal Exploitation	Influence notable	Mise en équivalence	31%
SCI SOGARIS Paris Les ELU	Influence notable	Mise en équivalence	22,50%
SOGET SA	Influence notable	Mise en équivalence	18%

Ainsi, Les sociétés SCI du Goéland, Etarès Environnement SA, France Helvetie Express, Le Havre Terminal Exploitation, SCI SOGARIS Paris Les ELU et Soget SA, sur lesquelles le GPFMAS exerce une influence notable, sans en avoir ni le contrôle exclusif ni un contrôle conjoint, sont consolidées selon la méthode de la mise en équivalence. Celle-ci consiste à substituer à la valeur comptable des titres détenus la quote-part des capitaux propres, y compris le résultat de l'exercice.

## 3. Méthode de l'intégration globale

La société Paris Terminal SA, détenue à hauteur de 48,72% par le GPFMAS et sur laquelle le GPFMAS exerce un contrôle exclusif – aucun autre actionnaire ne disposant d'une fraction supérieure – est consolidée selon la méthode d'intégration globale. Celle-ci consiste à répartir les capitaux propres et le résultat entre les intérêts de l'organisme consolidant et les intérêts des autres actionnaires dits « intérêts minoritaires ».

Société	Contrôle	Méthode d'intégration	% de droits de vote
GPFMAS	Société mère consolidante		
Paris Terminal SA	Contrôle exclusif	Intégration globale	48,72%

Paris Terminal SA détient, elle-même deux filiales, Lauterbourg Rhine Terminal et Terminaux de Seine à hauteur respectivement de 40% et 60%, lesquelles sont consolidées, en amont, selon les méthodes d'intégration globale et proportionnelle.

## 4. Exclusion du périmètre de consolidation

Les sociétés Alsaceteam, CITALLIOS, GIE Dragages-Ports et Sénalia SICA sont exclues du périmètre de consolidation en raison de leur intérêt négligeable par rapport à l'objectif d'établissement des comptes consolidés.

Sociétés	% de droits de vote
Alsaceteam	5%
Sénalia SICA	4,92%
GIE Dragages-Ports	0,83%
CITALLIOS	0,14%

# COMPTE DE RESULTAT ET BILAN CONSOLIDES

## 1. Compte de résultat consolidé

Le compte de résultat consolidé fait ressortir un chiffre d'affaires d'un montant de 212 075 K euros, lequel, rapproché au chiffre d'affaires issu des comptes sociaux de 207 692 K euros, est supérieur de 2,11 % environ.

De même, 55 % environ du résultat consolidé du 1<sup>er</sup> exercice du groupe GPFMAS est issu des Le comptes sociaux le portant ainsi à 13 183 226 €.

Le résultat consolidé du groupe se décompose de la façon suivante :

Décomposition du résultat consolidé	Montant en €
Résultat social	23 838 187
Résultat PTSA	69 459
Résultat des sociétés mises en équivalence	-540 984
Impôts différés	-10 124 354
Retraitements de consolidation (Provision spéciale de réévaluation, retraitements de dividendes et crédit bail)	-59 082
Résultat de l'exercice 2021 consolidé du groupe	13 183 226

Grand Port Fluvio-Maritime de l'Axe Seine

Le compte de résultat consolidé se présente comme suit :

COMPTE DE RESULTAT CONSOLIDE			
EXERCICE 2021 du 1 <sup>er</sup> juin au 31 décembre 2021			
CHARGES DE FONCTIONNEMENT	TOTAL	PRODUITS DE FONCTIONNEMENT	TOTAL
CONSOMMATIONS DE MARCHANDISES ET APPROVISIONNEMENTS, REALISATION DE TRAVAUX CONSOMMATION DIRECTE DE L'ORGANISME AU TITRE DE SON ACTIVITE AINSI QUE LES CHARGES LIEES A LA VARIATION DE STOCKS	70 518 836	PRODUITS SANS CONTREPARTIE DIRECTE (ou subventions et produits assimilés)	
		Subventions pour charges de service public	322 103
CHARGES DE PERSONNEL		Subventions de fonctionnement en provenance de l'Etat et des autres entités publiques	23 264 446
Salaires, traitements et rémunérations diverses	60 276 924	Subventions spécifiquement affectées au financement de certaines charges d'intervention en provenance de l'Etat et des autres entités publiques	0
Charges Sociales et autres charges de personnel	26 657 752	Dons et legs	0
Intéressement et participation	0	Produits de la fiscalité affectée	0
Autres charges de personnel	78 400		0
		PRODUITS AVEC CONTREPARTIE DIRECTE (ou produits directs d'activité)	0
AUTRES CHARGES DE FONCTIONNEMENT (dont pertes pour créances irrécouvrables)	9 638 472	Ventes de biens ou prestations de service	212 075 173
		Produits de cession d'éléments d'actif	722 766
DOTATIONS AUX AMORTISSEMENTS, DEPRECIATIONS, PROVISIONS ET VALEURS NETTES COMPTABLES DES ACTIFS CEDES	85 460 541	Autres produits de gestion	1 346 607
		Production stockée et immobilisée	4 905 997
<b>TOTAL DES CHARGES DE FONCTIONNEMENT</b>	<b>252 630 925</b>	Produit perçu en vertu d'un contrat de concourant à la réalisation d'un service public	0
CHARGES D'INTERVENTION			0
Dispositifs d'intervention pour compte propre	0	Autres produits	6 925
Transferts aux ménages	0	Reprises sur amortissements, dépréciations et provisions (produits de fonctionnement)	19 899 469
Transferts aux entreprises	0	Reprises du financement rattaché à un actif	11 478 652
Transferts aux collectivités territoriales	0	Transfert de charges	1 165 943
Transferts aux autres collectivités	0		
Charges résultant de la mise en jeu de la garantie de l'organisme	0		
Dotations aux provisions et dépréciations	0		
<b>TOTAL DES CHARGES D'INTERVENTION</b>	<b>0</b>		
<b>TOTAL DES CHARGES DE FONCTIONNEMENT ET D'INTERVENTION</b>	<b>252 630 925</b>	<b>TOTAL DES PRODUITS DE FONCTIONNEMENT</b>	<b>275 188 079</b>
<b>CHARGES FINANCIERES</b>		<b>PRODUITS FINANCIERS</b>	
CHARGES D'INTERETS	4 736 059	PRODUITS DES PARTICIPATIONS ET DES PRETS	5 772
CHARGES NETTES SUR VALEUR MOBILIERE DE PLACEMENT	0	PRODUITS NETS SUR CESSIONS DES IMMOBILISATIONS FINANCIERES	0
PERTES DE CHANGE	0	INTERETS SUR CREANCES NON IMMOBILISEES	90 703
AUTRES CHARGES FINANCIERES	1 951 536	PRODUITS NETS SUR CESSIONS DE VALEURS MOBILIERES DE PLACEMENT	11 562
DOTATIONS AUX AMORTISSEMENTS, DEPRECIATIONS ET AUX PROVISIONS FINANCIERES	193 043	GAINS DE CHANGE	0
		AUTRES PRODUITS FINANCIERS	289 945
		RESULTAT DES SOCIETES MISES EN EQUIVALENCES	-540 984
		REPRISES SUR AMORTISSEMENTS, DEPRECIATIONS ET PROVISIONS FINANCIERES	10 286 175
<b>TOTAL DES CHARGES FINANCIERES</b>	<b>6 880 638</b>	<b>TOTAL DES PRODUITS FINANCIERS</b>	<b>10 143 173</b>
<b>IMPOTS SUR LES SOCIETES</b>			
IMPOTS SUR LES SOCIETES	2 512 109		
IMPOTS DIFFERES	10 124 354		
<b>RESULTAT NET DE L'ENSEMBLE CONSOLIDE</b>	<b>13 183 226</b>		
RESULTAT NET (Part du Groupe)	13 127 844		
PART DES MINORITAIRES	55 382		
<b>TOTAL DES CHARGES</b>	<b>285 331 252</b>	<b>TOTAL PRODUITS</b>	<b>285 331 252</b>



## 2. Bilan consolidé

Le bilan consolidé présente un montant de 4 165 674 964 € contre 4 128 622 192 € aux comptes sociaux soit une progression d'environ 0,90 %.

BILAN ACTIF GPFMAS (exercice du 1er juin au 31 décembre 2021)			
	TOTAL ACTIF CONSOLIDE		
	BRUT	AMORT/PROVISIONS	NET
<b>ACTIF IMMOBILISE</b>			
<b>IMMOBILISATIONS INCORPORELLES</b>	<b>34 619 284,70</b>	<b>23 511 569,35</b>	<b>11 107 715,35</b>
FRAIS DE DEVELOPPEMENT	6 765 062	2 371 452	4 393 610
CONCESSIONS, BREVETS ET DROITS SIMILAIRES	26 254 995	20 786 896	5 468 099
FOND COMMERCIAL et AUTRES IMMOBILISATIONS INCORPORELLES	85 000	85 000	0
IMMOBILISATIONS EN COURS	1 156 620	268 221	888 399
AVANCES ET ACOMPTES VERSES SUR IMMOBIL. INCORPORELLES	357 607	0	357 607
<b>IMMOBILISATIONS CORPORELLES</b>	<b>6 492 652 960</b>	<b>2 685 422 443</b>	<b>3 807 230 517</b>
TERRAINS	1 499 516 401	2 030 768	1 497 485 633
CONSTRUCTIONS	4 435 854 738	2 474 691 612	1 961 163 126
INSTALLATIONS TECHNIQUES, MATERIELS ET OUTILLAGES	233 368 188	166 400 155	66 968 032
AUTRES IMMOBILISATIONS CORPORELLES	43 281 649	40 539 670	2 741 979
IMMOBILISATIONS EN COURS	279 053 655	1 760 237	277 293 418
AVANCES VERSEES SUR COMMANDES IMMOBIL. CORPORELLES	1 578 329	0	1 578 329
<b>IMMOBILISATIONS FINANCIERES</b>	<b>16 414 599</b>	<b>0</b>	<b>16 414 599</b>
PARTICIPATIONS EVALUEES PAR MISE EN EQUIVALENCE	3 883 403	0	3 883 403
AUTRES PARTICIPATIONS	514 128	0	514 128
CREANCES RATTACHEES A DES PARTICIPATIONS	2 318 381	0	2 318 381
AUTRES TITRES IMMOBILISES	250 000	0	250 000
PRETS	9 107 644	0	9 107 644
AUTRES IMMOBILISATIONS FINANCIERES	341 044	0	341 044
<b>TOTAL DE L'ACTIF IMMOBILISE</b>	<b>6 543 686 844</b>	<b>2 708 934 012</b>	<b>3 834 752 832</b>
<b>ACTIF CIRCULANT</b>			
<b>STOCKS ET EN COURS</b>	<b>11 964 330</b>	<b>6 982 661</b>	<b>4 981 669</b>
MATIERES PREMIERES ET AUTRES APPROVISIONNEMENTS	11 964 330	6 982 661	4 981 669
<b>CREANCES</b>	<b>207 285 346</b>	<b>9 508 668</b>	<b>197 776 678</b>
CREANCES SUR DES ENTITES PUBLIQUES	53 119 075	0	53 119 075
CREANCES CLIENTS ET COMPTES RATTACHES	71 654 605	9 114 444	62 540 161
AUTRES CREANCES	49 660 469	394 224	49 266 245
IMPOTS DIFFERES ACTIF	22 747 939	0	22 747 939
FOURNISSEURS AVANCES ET ACOMPTES VERSES SUR COMMANDES	10 103 258	0	10 103 258
<b>CHARGES CONSTATEES D'AVANCE</b>	<b>3 363 405</b>	<b>0</b>	<b>3 363 405</b>
<b>TOTAL DE L'ACTIF CIRCULANT (hors trésorerie)</b>	<b>222 613 082</b>	<b>16 491 329</b>	<b>206 121 753</b>
<b>TRESORERIE</b>			
DISPONIBILITES	124 800 380	0	124 800 380
<b>TOTAL DE LA TRESORERIE</b>	<b>124 800 380</b>	<b>0</b>	<b>124 800 380</b>
<b>TOTAL GENERAL ACTIF</b>	<b>6 891 100 306</b>	<b>2 725 425 342</b>	<b>4 165 674 964</b>

BILAN PASSIF GPFMAS (exercice du 1er juin au 31 décembre 2021)	
	<b>TOTAL PASSIF CONSOLIDE</b>
<b>FONDS PROPRES</b>	<b>3 633 524 362</b>
FINANCEMENT DE L'ACTIF PAR L'ETAT	907 646 833
FINANCEMENT DE L'ACTIF PAR DES TIERS	271 631 217
ECART DE REEVALUATION	1 728 709 253
RESERVES CONSOLIDEES	515 977 488
RESERVES DES MINORITAIRES	3 150 970
REPORT A NOUVEAU	193 225 375
RESULTAT NET PART DU GROUPE	13 127 844
RESULTAT MINORITAIRE	55 382
PROVISIONS REGLEMENTEES	0
<b>PROVISIONS POUR RISQUES ET CHARGES</b>	<b>125 014 494</b>
PROVISIONS POUR RISQUES	7 807 545
PROVISIONS POUR CHARGES	117 206 949
<b>DETTES FINANCIERES</b>	<b>259 964 761</b>
EMPRUNTS ET DETTES FINANCIERES AUPRES DES ETS BANCAIRES	246 043 041
DETTES FINANCIERES ET AUTRES EMPRUNTS	13 921 720
<b>DETTES NON FINANCIERES</b>	<b>147 171 348</b>
DETTES FOURNISSEURS ET COMPTES RATTACHES	80 361 404
DETTES FISCALES ET SOCIALES	32 236 370
AVANCES ET ACOMPTES RECUS	4 873 508
AUTRES DETTES NON FINANCIERES	18 325 337
IMPOTS DIFFERES PASSIF	1 695 386
PRODUITS CONSTATES D'AVANCE	9 679 344
<b>TRESORERIE</b>	
<b>TOTAL GENERAL PASSIF</b>	<b>4 165 674 964</b>

## PERSPECTIVES

### 1. Groupement d'Intérêt Public (GIP) Croisières

En quelques années, l'activité croisière au Havre est devenue un réel facteur touristique et économique. Le Havre Seine Métropole mise sur le développement de cette activité à fort potentiel.

Les objectifs de HAROPA PORT et de la Communauté Urbaine convergeant et les compétences de chacun étant nécessaires à la réalisation des objectifs poursuivis, un groupement d'intérêt public (GIP-Croisières) dédié à ce projet commun, est constitué pour l'exploitation liée au tourisme de croisières.

### 2. Groupement d'intérêt économique SOGET

La Direction territoriale du Havre du GPFMAS dispose d'un département informatique (Mission Innovation Numérique *ou autre appellation*) conceptualisant, développant, hébergeant et déployant différentes applications informatiques dont il est propriétaire, à l'usage des autorités portuaires.

SOGET est une SSII spécialisée dans la facilitation des flux logistiques, portuaires et aéroportuaires conceptualisant, développant, hébergeant et déployant différentes applications informatiques dont elle est propriétaire, à l'usage des professionnels publics ou privés.

Les compétences de la Direction territoriale du Havre GPFMAS et de SOGET sont complémentaires et permettront au travers du GIE de développer leurs activités économiques respectives, conformément à l'article L.251-1 du Code de Commerce.

## EVENEMENTS POSTERIEURS A LA CLOTURE

En raison de la guerre russo-ukrainienne, il est difficile d'appréhender les éventuels impacts sur le chiffre d'affaires du groupe GPFMAS. De même, la hausse des prix de l'énergie, des produits pétroliers et des matières premières qui s'accroît pourrait peser sur les consommations externes ainsi que sur le coût des investissements.