

Fiche FOCUS

Les téléprocédures

Déclarer et payer la CVAE (Acomptes et solde)



Table des matières

1. Présentation	3
1.1. <i>Objet de la fiche</i>	3
1.2. <i>A qui s'adresse cette procédure ?.....</i>	3
1.3. <i>Précision sur le champ de cette procédure</i>	3
1.4. <i>Pré-requis.....</i>	3
2. Accès au service "Déclarer la CVAE"	4
3. Accès au service "Payer la CVAE".....	8
3.1 <i>1er cas : vous payez aussitôt après avoir déclaré</i>	9
3.2 <i>2ème cas : vous payez ultérieurement</i>	10
3.3 <i>Sélection de la facture</i>	11
3.4. <i>Paiement</i>	12
3.4.1 <i>Si vous payez la CVAE à partir de votre espace professionnel pour la première fois, vous devez déclarer vos coordonnées bancaires dans votre espace abonné.....</i>	12
3.4.2 <i>Si vous avez déjà déclaré des comptes bancaires sur votre espace, vos coordonnées bancaires sont déjà renseignées.....</i>	13
3.4.3 <i>Selon le nombre de comptes bancaires connus de nos services, les étapes de paiements seront différentes.....</i>	13
3.5. <i>Récapitulatif du paiement.....</i>	15
4. En cas de problème dans l'accomplissement de cette démarche.....	16

1. Présentation

1.1. Objet de la fiche

Cette fiche¹ présente l'enchaînement des opérations nécessaires pour accéder aux services de déclaration et de paiement en ligne de la CVAE.

1.2. A qui s'adresse cette procédure ?

Cette procédure s'adresse aux usagers souhaitant accéder aux services de déclaration et de paiement en ligne de la CVAE.

Pour plus d'informations sur la fiscalité relative à la CVAE, vous pouvez vous référer à la notice du formulaire 1329 accessible à partir de la rubrique "Recherche de formulaires" sur la première page du site www.impots.gouv.fr.

1.3. Précision sur le champ de cette procédure

Notez qu'un espace professionnel peut regrouper plusieurs habilitations à des services différents pour un nombre illimité d'entreprises : vous ne devez donc créer qu'un seul espace, même si vous gérez plusieurs entreprises.

Précision concernant le télépaiement : les montants dus ne sont prélevés qu'à l'échéance auprès de votre banque. Exemple : un paiement enregistré le 5 juin pour l'acompte du 15 juin ne sera prélevé sur votre compte bancaire qu'à partir du 16 juin.

1.4. Pré-requis

Vous devez :

1. disposer d'un espace professionnel
2. disposer d'au moins un service en ligne

Pour plus de renseignements sur la création d'un espace et l'adhésion aux services, vous pouvez consulter les fiches FOCUS [Créer un espace professionnel simplifié et adhérer aux services](#), [Créer un espace professionnel expert](#) et [Demander une adhésion aux services en ligne \(mode expert\)](#).

3. accéder à votre espace professionnel via le site www.impots.gouv.fr (cf. Ci-dessous).

The screenshot shows the homepage of [impots.gouv.fr](http://www.impots.gouv.fr). At the top right, there are two buttons: "Votre espace particulier" (blue) and "Votre espace professionnel" (red), with a red arrow pointing to the latter. Below these are navigation tabs: "Accueil", "Particulier", "Professionnel", "Partenaire", "Collectivité", and "International". A search bar is visible with the text "ex. : Payer en ligne, taxe d'habitation, formulaire déclaration de revenus...". Below the search bar, a section titled "VOUS ÊTES..." contains five icons representing different user types: "Particulier" (keys and house), "Professionnel" (yellow hard hat), "Partenaire" (puzzle pieces), "Collectivité" (French flag and brooms), and "International" (globe). Each icon is placed above a colored button with the corresponding label.

1 L'ensemble des fiches FOCUS est disponible sur le site www.impots.gouv.fr > Votre espace professionnel > Aide

2. Accès au service "Déclarer la CVAE"

A partir du lien "Professionnel", accédez à votre espace professionnel après vous être authentifié.

impots.gouv.fr AIDE

PROFESSIONNELS

GÉRER CONSULTER DÉCLARER PAYER DÉMARCHES MESSAGERIE

Espace professionnel

Mme Lila ROSEMONDE
Abonné : 20101670101919

➤ Espace pro.
➤ Impots.gouv.fr
➤ Quitter

➤ Aide : tous les pas-à-pas

Connaissez-vous le droit à l'erreur ?
En savoir plus : **OUPS.GOUV.FR**

MON ESPACE

- Gérer les services
- Gérer les comptes bancaires [+]
- Gérer les contrats de prélèvement automatique [+]

MES AUTRES SERVICES

- Calendrier fiscal
- Tests économie collaborative
- Coordonnées du gestionnaire et prise de rendez-vous

DOSSIER COURANT

SIREN 123456789
SARL MARTIN DISTRIBUTION

MES SERVICES

Consulter

- Compte fiscal [+]
- Avis CFE

Déclarer

- TVA
- Impôt sur les sociétés
- Taxe sur les salaires
- CVAE
- Revenus de capitaux mobiliers
- Taxe activités polluantes
- Taxe v. vénale immeubles
- Résultat [+]
- Économie collaborative [+]
- Dispositif DAC6 [+]

Payer

- TVA
- Impôt sur les sociétés
- Taxe sur les salaires
- CVAE
- Revenus de capitaux mobiliers
- Taxe activités polluantes
- Taxe v. vénale immeubles
- Prélèvement à la source [+]
- CFE et autres impôts
- Dette fiscale [+]

Démarches

- Remboursement de TVA UE
- Guichet de TVA UE
- Gérer mes biens immobiliers

Pour en savoir plus sur le traitement des données, cliquez [ici](#).

➤ **Sélectionnez le service "Déclarer > C.V.A.E."**

Remarque : les usagers gérant plusieurs dossiers dans leur espace professionnel doivent ensuite sélectionner un dossier.

Un écran vous présentant l'obligation de CVAE vous est affiché :

impots.gouv.fr AIDE

PROFESSIONNELS

GÉRER CONSULTER DÉCLARER PAYER DÉMARCHES MESSAGERIE

Espace professionnel > Déclarer > C.V.A.E.

CHOISIR UNE ACTIVITÉ POUR DÉCLARER LA C.V.A.E.

Vous avez sélectionné le dossier suivant :

Dénomination **SARL MARTIN DISTRIBUTION**
SIREN **123456789**

Secteur d'activité	Adresse fiscale	Précisions
<input checked="" type="radio"/> Commerce de gros (commerce interentreprises) de textiles 4641Z	12 rue de Longchamp 75016 PARIS FRANCE	

➤ DÉCLARER

➤ **Cliquez sur le bouton "Déclarer"**

Un écran présentant les périodes est alors affiché :

Impots.gouv.fr AIDE

PROFESSIONNELS

SARL MARTIN DISTRIBUTION
SIREN : 123 456 789
Service gestionnaire :
SIE 16e CHAILLOT

DÉCLARER CVAE

Accéder au formulaire de saisie

Accéder au formulaire de saisie

Quitter

Activité : Commerce de gros (commerce interentreprises)
Commune de l'adresse fiscale de taxation : PARIS

1 - Sélectionnez dans le tableau suivant la période de votre déclaration

Période d'imposition	Date limite de dépôt	Type de déclaration	Date de dépôt
Acompte de juin 2011	15/06/2011	1329AC	10/06/2011
Solde 2010	03/05/2011	1329DEF	

Pour accéder au formulaire de saisie, cliquez sur la période de référence

↳ Sélectionnez la période de déclaration en cliquant, soit sur "Acompte de xxxx", soit sur "Solde xxxx".

Le formulaire (soit 1329AC pour acompte, soit 1329DEF pour le solde) s'affiche.

NB : seules les zones non grisées doivent être renseignées : les parties grisées effectuent des calculs automatiques et ne sont pas accessibles).

Impots.gouv.fr AIDE

PROFESSIONNELS

SARL MARTIN DISTRIBUTION
SIREN : 123 456 789
Service gestionnaire : SIE 16e CHAILLOT

DÉCLARER CVAE

Accéder au formulaire de saisie > Déclarer

Formulaire 1329AC - Période d'imposition : Juin 2011
Date limite de dépôt : 15/06/2011

Formulaires : 1329AC

I- DONNEES DE CHIFFRE D'AFFAIRES

Montant du chiffre d'affaires

01	Montant du chiffre d'affaires de la période de référence	<input type="text"/>
02	Montant du chiffre d'affaires réel si la période de référence est différente de 12 mois	<input type="text"/>
03	Montant du chiffre d'affaires de référence du groupe (art. 223A du CGI)	<input type="text"/>

Calcul du pourcentage de la valeur ajoutée correspondante

04	Pourcentage de la valeur ajoutée correspondante	<input type="text"/>
----	---	----------------------

II- DONNEES DE VALEUR AJOUTEE

05	Valeur ajoutée produite	<input type="text"/>
06	Limitation de la valeur ajoutée	<input type="text"/>
	<i>Si la limitation de la valeur ajoutée ne s'applique pas à votre entreprise, cochez la case ci-contre</i>	<input type="checkbox"/>

III- CALCUL DE LA COTISATION ET DES FRAIS

Calcul de la cotisation sur la valeur ajoutée

07	Montant de la cotisation sur la valeur ajoutée	<input type="text"/>
----	--	----------------------

Calcul de l'acompte dû

08	Acompte avant réductions	<input type="text"/>
09	Exonérations	<input type="text"/>
10	Réductions supplémentaires	<input type="text"/>
11	Imputation du dégrèvement transitoire de contribution économique territoriale (CET)	<input type="text"/>
12	Acompte dû (08-09-10-11)	<input type="text"/>

Ajustement du premier acompte


13	Augmentation	<input type="text"/>
14	Diminution	<input type="text"/>
15	Acompte à verser (12+13-14)	<input type="text"/>

Taxe et frais complémentaires

16	Taxe additionnelle	<input type="text"/>
17	Frais de gestion (1% des lignes 15+16)	<input type="text"/>
18	Montant total à payer (vous êtes dispensé du paiement de l'acompte si celui-ci est inférieur ou égal à 1500€)	<input type="text"/>

Valider Tout effacer

↳ **Complétez les champs saisissables puis cliquez sur le bouton "Valider"**

 La copie d'écran du formulaire n°1329-AC est destinée uniquement à illustrer l'ergonomie de l'application. De ce fait, elle peut ne pas correspondre à la version actuellement utilisée par les entreprises. La téléprocédure à laquelle vous accédez vous proposera automatiquement le formulaire à utiliser.

Un récapitulatif sera alors affiché. **Vérifiez les montants indiqués.**



Si vous constatez une erreur, vous pouvez cliquer sur le bouton "**Modifier**" et retourner à l'écran précédent pour faire vos modifications. Sinon, cliquez sur "Valider".

Vous arrivez sur l'écran de signature électronique.

Cliquer ici pour signer et envoyer le document

Le document à transmettre est signé électroniquement.
Veuillez cliquer sur "Signer et envoyer" afin de transmettre votre document.
Un certificat de prise en compte du dépôt (accusé de réception électronique) vous sera transmis en ligne aussitôt après la vérification de la validité de votre signature. Sans accusé de réception, la présente procédure ne peut être considérée comme achevée.

Signer et envoyer

☞ Cliquez sur "**Signer et envoyer**"

Un accusé de réception vous est délivré :

Attention : vous pouvez payer en cliquant sur ce bouton

Payer

Accusé de réception

Votre déclaration est électroniquement remise. Vous avez la possibilité de consulter, d'imprimer ou de sauvegarder votre accusé de réception.

Un accusé de réception signé vous a été délivré par l'administration fiscale. Cet accusé de réception atteste du dépôt de votre document et est opposable à l'administration fiscale. Vous avez la possibilité de l'imprimer et/ou de le sauvegarder; pour cela, utilisez obligatoirement les commandes ci-dessous.

Imprimer l'accusé de réception

Sauvegarder l'accusé de réception

Payer

Accusé de réception

Consulter

La déclaration fiscale et l'accusé de réception seront consultables en utilisant le service "Consulter" accessible depuis mon Espace professionnel



L'accusé de réception attestant du dépôt de votre document est opposable à l'administration fiscale. Il est conseillé de le **sauvegarder** ou d'en **imprimer** un exemplaire.



L'accusé-réception est également consultable en utilisant le service "Consulter mon compte fiscal" à partir de l'espace professionnel.



FIN d'ETAPE : la déclaration de CVAE est terminée.

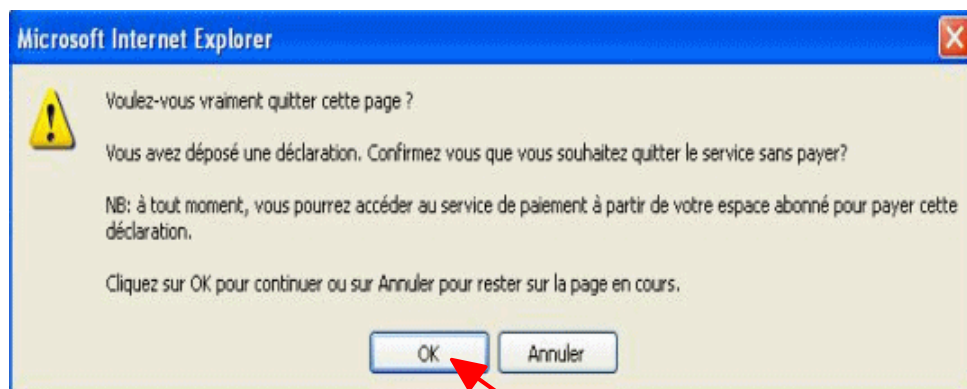
3. Accès au service "Payer la CVAE"

 La déclaration et le paiement sont deux actes dissociés.

Une fois votre déclaration signée et envoyée, vous pouvez procéder au règlement.

- soit immédiatement après l'envoi de la déclaration : en cliquant sur "Payer" pour accéder directement au service Payer,
- soit plus tard, dans le respect de la date limite de dépôt.

Si vous quittez la déclaration, un message apparaît pour vous demander confirmation,



3.1 1er cas : vous payez aussitôt après avoir déclaré

Dans ce cas, sur le dernier écran de la déclaration :

The screenshot shows the 'Impots.gouv.fr' website interface for professionals. The header includes the logo and 'AIDE' link. The main navigation bar is labeled 'PROFESSIONNELS' and 'DÉCLARER CVAE'. The user's SIREN number is 123456789. The breadcrumb trail is 'Accéder au formulaire de saisie > Déclarer > Signer > Certificat de prise en compte du CDEP'. The form title is 'Formulaire 1329AC - Période d'imposition : Juin 2011' with a deadline of '15/06/2011'. A prominent light blue box contains the message: 'Attention : vous pouvez payer en cliquant sur ce bouton' followed by a 'Payer' button, which is pointed to by a red arrow. Below this is the 'Accusé de réception' section, which states: 'Mme ROSEMONDE Lila, merci d'avoir déposé la déclaration de l'entreprise SARL MARTIN DISTRIBUTION SIREN 123 456 789.' It lists the following information: 'Procédure : Déclaration de CVAE', 'Numéro de dépôt : CVAE-2011161-000000000000374', 'Date de dépôt : 10 juin 2011 à 15:19:16 (heure de Paris)', 'Désignation du soumissionnaire : SARL MARTIN DISTRIBUTION', and 'Identifiant du soumissionnaire : 123 456 789'. It also notes that the declaration is complete and provides options to 'Imprimer l'accusé de réception' and 'Sauvegarder l'accusé de réception'. At the bottom, a note states: 'La déclaration transmise et l'accusé de réception seront consultables en utilisant le service "consulter" accessible à partir de l'"Espace abonné".' Below this note are three buttons: 'Payer', 'Autre déclaration', and 'Espace abonné'. A red arrow points to the 'Payer' button.

👉 Cliquez sur "Payer" (l'un des deux boutons)

3.2 2ème cas : vous payez ultérieurement

Dans ce cas, vous accédez au paiement de la CVAE par le service "Payer > C.V.A.E." dans votre espace professionnel :

impots.gouv.fr AIDE

PROFESSIONNELS

GÉRER CONSULTER DÉCLARER PAYER DÉMARCHES MESSAGERIE

Espace professionnel

Mme Lila ROSEMONDE
Abonné : 20101670101919
Espace pro. Impots.gouv.fr Quitter

Aide : tous les pas-à-pas

Connaissez-vous le droit à l'erreur ? En savoir plus : OUPS.GOUV.FR

MES SERVICES

Consulter

- Compte fiscal [+]
- Avis CFE

Déclarer

- TVA
- Impôt sur les sociétés
- Taxe sur les salaires
- CVAE
- Revenus de capitaux mobiliers
- Taxe activités polluantes
- Taxe v. vénale immeubles
- Résultat [+]
- Économie collaborative [+]
- Dispositif DAC6 [+]

Payer

- TVA
- Impôt sur les sociétés
- Taxe sur les salaires
- CVAE
- Revenus de capitaux mobiliers
- Taxe activités polluantes
- Taxe v. vénale immeubles
- Prélèvement à la source [+]
- CFE et autres impôts
- Dette fiscale [+]

Démarches

- Remboursement de TVA UE
- Guichet de TVA UE
- Gérer mes biens immobiliers

MON ESPACE

- Gérer les services
- Gérer les comptes bancaires [+]
- Gérer les contrats de prélèvement automatique [+]

MES AUTRES SERVICES

- Calendrier fiscal
- Tests économie collaborative
- Coordonnées du gestionnaire et prise de rendez-vous

DOSSIER COURANT

SIREN 123456789
SARL MARTIN DISTRIBUTION

Pour en savoir plus sur le traitement des données, cliquez [ici](#).

👉 Cliquez sur le lien "Payer > C.V.A.E."

Remarque : les usagers gérant plusieurs dossiers dans leur espace professionnel doivent sélectionner un dossier avant d'accéder au service de paiement de la CVAE.

Un écran vous présentant l'obligation de CVAE vous est affiché :

impots.gouv.fr AIDE

PROFESSIONNELS

GÉRER CONSULTER DÉCLARER PAYER DÉMARCHES MESSAGERIE

Espace professionnel > Payer > C.V.A.E.

CHOISIR UNE ACTIVITÉ POUR PAYER LA C.V.A.E.

Vous avez sélectionné le dossier suivant :

Dénomination **SARL MARTIN DISTRIBUTION**
SIREN **123456789**

Secteur d'activité	Adresse fiscale	Précisions
<input checked="" type="radio"/> Commerce de gros (commerce interentreprises) de textiles 4641Z	12 rue de Longchamp 75016 PARIS FRANCE	

Aide : tous les pas-à-pas

PAYER

👉 Cliquez sur le bouton "Payer"

3.3 Sélection de la facture

Que l'accès se fasse directement après avoir déclaré (3.1) ou ultérieurement (3.2), l'écran affiche l'ensemble des déclarations (acompte et/ou solde) pouvant être télépayées :

Aide en ligne

ETAPE 1 2 3 4 5 6 Sélection de la déclaration à payer

Veuillez sélectionner la déclaration de CVAE que vous souhaitez payer :

SELECTION DE LA DECLARATION

Période	Éléments à payer	Date limite de paiement	Montant à payer
Acompte de juin 2015	Relevé 1329AC initial déposé le 05 Juin 2015 à 08:57	15/12/2015	24 108,00 €

DERNIERES DECLARATIONS REGLEES

Les déclarations réglées sont consultables dans votre compte fiscal professionnel

Fermer la fenêtre

↳ **Sélectionnez la déclaration que vous souhaitez payer en cliquant sur l'échéance choisie,**

L'écran suivant récapitule les caractéristiques de la déclaration :

Aide en ligne

ETAPE 1 2 3 4 5 6 Confirmation ou modification du montant à payer

CARACTERISTIQUES DE LA DECLARATION

Période	Éléments à payer	Date limite de paiement	Montant total dû	Cumul des ordres de paiement déjà donnés	Montant restant à payer
Acompte de juin 2015	Relevé 1329AC initial déposé le 05 Juin 2015 à 08:57	15/12/2015	24 108,00 €	0,00 €	24 108,00 €
				Montant du paiement	24 108,00 €

Confirmer Corriger le montant Abandonner

↳ **Cliquez sur le bouton "Confirmer"**



Vous pouvez choisir de payer la totalité de la somme affichée ou bien de ne payer qu'une partie de la somme due (bouton "Corriger le montant").

3.4. Paiement

La distinction entre les entreprises qui relève de la Direction des Grandes Entreprises (D.G.E.) et les entreprises ne relevant pas de la DGE n'a pas lieu d'être.

Dès lors il existe 2 cas :

- Cas n°1 : 3.4.1. Votre entreprise paye en ligne pour la première fois
- Cas n°2 : 3.4.2. Votre entreprise a déjà effectué un paiement en ligne

3.4.1 Si vous payez la CVAE à partir de votre espace professionnel pour la première fois, vous devez déclarer vos coordonnées bancaires dans votre espace abonné

Si aucun compte bancaire n'a préalablement été déclaré dans l'espace abonné (espace professionnel de l'entreprise) alors le message ci-dessous s'affichera :



3.4.2 Si vous avez déjà déclaré des comptes bancaires sur votre espace, vos coordonnées bancaires sont déjà renseignées.

Vos coordonnées bancaires, déclarés sur votre espace, vous sont affichés. Plusieurs scénarii peuvent exister.

3.4.3 Selon le nombre de comptes bancaires connus de nos services, les étapes de paiements seront différentes

Ces coordonnées bancaires ne peuvent pas être modifiées lors de la procédure de paiement en ligne. Veuillez vous rendre dans votre espace professionnel pour les modifier. La procédure est décrite dans la fiche FOCUS [Gérer les comptes bancaires de l'entreprise](#).

- **Cas d'un seul compte bancaire**

Après avoir modifié ou confirmé le montant à payer, vous accéderez au récapitulatif du paiement avant validation.

Aide en ligne

ETAPE 1 2 3 4 **Récapitulatif du paiement avant validation**

CARACTERISTIQUES DE LA DECLARATION

Période	Éléments à payer	Date limite de paiement	Montant total dû	Cumul des ordres de paiement déjà donnés	Montant restant à payer
Acompte de juin 2015	Relevé 1329AC initial déposé le 05 Juin 2015 à 08:57	15/12/2015	24 108,00 €	0,00 €	24 108,00 €
Montant du paiement					24 108,00 €

REPARTITION DU MONTANT PAR COMPTE BANCAIRE

Numéro de compte	BIC	Etablissement	Titulaire	Informations complémentaires	Montant
FR [REDACTED]	BNPPFRDBDUE	HSBC FR PARIS LAFAYETTE	M ZORRO	BBB	24 108,00 €

☞ Cliquez sur le bouton "Confirmer"

- Cas de 2 à 3 comptes bancaires

Le paiement peut être réparti entre les différents comptes bancaires :

Aide en ligne

ETAPE 1 2 3 4 5 **Répartition du montant sur les comptes bancaires**

CARACTERISTIQUES DE LA DECLARATION

Période	Éléments à payer	Date limite de paiement	Montant total dû	Cumul des ordres de paiement déjà donnés	Montant restant à payer
Acompte de juin 2015	Relevé 1329AC initial déposé le 05 Juin 2015 à 08:57	15/12/2015	24 108,00 €	0,00 €	24 108,00 €
Montant du paiement					24 108,00 €

REPARTITION DU MONTANT PAR COMPTE BANCAIRE

Numéro de compte	BIC	Etablissement	Titulaire	Informations complémentaires	Montant
FR [REDACTED]	BNPPFRDBDUE	HSBC FR PARIS LAFAYETTE	M ZORRO	BBB	20000,00 €
FR [REDACTED]	CRLYFRPP	CL NANTES	M CAPNUM	BBB	4108,00 €

☞ Après ventilation du montant à payer entre les différents comptes bancaires, cliquez sur le bouton "Confirmer"

- Cas de 4 comptes bancaires et plus

Le paiement peut être réparti entre 3 comptes bancaires.

Si un seul compte est sélectionné alors vous passerez directement au récapitulatif du paiement avant validation.

Aide en ligne

ETAPE 1 2 3 4 5 6 **Sélection des comptes bancaires**

CARACTERISTIQUES DE LA DECLARATION

Période	Éléments à payer	Date limite de paiement	Montant total dû	Cumul des ordres de paiement déjà donnés	Montant restant à payer
Acompte de juin 2015	Relevé 1329AC initial déposé le 05 Juin 2015 à 08:57	15/12/2015	24 108,00 €	0,00 €	24 108,00 €
Montant du paiement					24 108,00 €

Vous pouvez sélectionner jusqu'à trois comptes bancaires.
Si vous ne sélectionnez qu'un seul compte bancaire, vous passerez directement à l'étape 5.

SELECTION DES COMPTES BANCAIRES

Numéro de compte	BIC	Etablissement	Titulaire	Informations complémentaires	
FR [REDACTED]	BNPPFRDBDUE	HSBC FR PARIS LAFAYETTE	M ZORRO	BBB	<input type="checkbox"/>
FR [REDACTED]	CRLYFRPP	CL NANTES	M CAPNUM	BBB	<input type="checkbox"/>
MC [REDACTED]	BNPPFRDBDUE	CFM MONACO LARVOTTO	M ZORETTE	BBB	<input type="checkbox"/>
FR [REDACTED]	CRLYFRPP	CREDIMMO PARIS	M ZEBRAFR	BBB	<input type="checkbox"/>

➤ Après sélection des comptes bancaires, vous arrivez sur un écran de répartition. Le montant à payer peut être ventilé entre les différents comptes bancaires

➤ Cliquez sur le bouton "Confirmer"

3.5. Récapitulatif du paiement

ETAPE 1 2 3 4 5 6 Récapitulatif du paiement avant validation

CARACTERISTIQUES DE LA DECLARATION

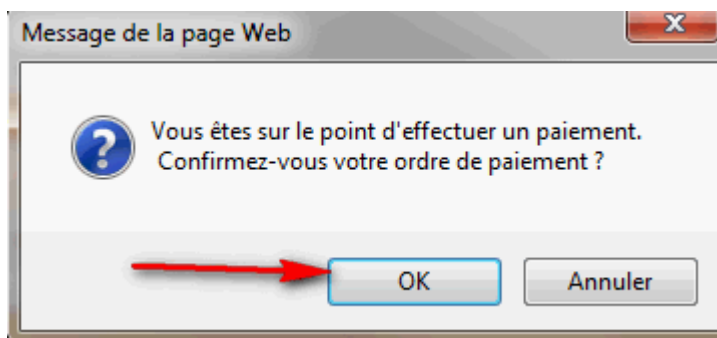
Période	Éléments à payer	Date limite de paiement	Montant total dû	Cumul des ordres de paiement déjà donnés	Montant restant à payer
Acompte de juin 2015	Relevé 1329AC initial déposé le 05 Juin 2015 à 08:57	15/12/2015	24 108,00 €	0,00 €	24 108,00 €
Montant du paiement					24 108,00 €

REPARTITION DU MONTANT PAR COMPTE BANCAIRE

Numéro de compte	BIC	Etablissement	Titulaire	Informations complémentaires	Montant
FR [REDACTED]	BNPPFRDBDUE	HSBC FR PARIS LAFAYETTE	M ZORRO	BBB	20 000,00 €
FR [REDACTED]	CRLYFRPP	CL NANTES	M CAPNUM	BBB	4 108,00 €

➤ Confirmer ← Etape précédente ✕ Abandonner

Une fenêtre de demande de confirmation s'ouvre :



➤ Cliquez sur le bouton "OK"

Après avoir confirmé votre paiement, le certificat de prise en compte de votre ordre de paiement est affiché.

➤ Nous vous conseillons d'imprimer et de conserver ce document qui vous sera demandé en cas de contestation

ETAPE 1 2 3 4 5 6 Prise en compte de l'ordre de paiement

CARACTERISTIQUES DE LA DECLARATION

Période	Éléments à payer	Date limite de paiement	Montant total dû	Montant du paiement	Montant restant dû
Acompte de juin 2015	Relevé 1329AC initial déposé le 05 Juin 2015 à 08:57	15/12/2015	24 108,00 €	24 108,00 €	0,00€

Votre ordre de paiement a bien été enregistré le 15/09/2015 à 11:23 sous le numéro 700030306557 sur le compte bancaire [REDACTED] (établissement teneur du compte : HSBC FR PARIS LAFAYETTE et titulaire du compte : M ZORRO) pour un montant de 24 108,00 €.
Le mandat qui autorise ce prélèvement porte la Référence Unique de Mandat (RUM) n° 777555.
Le prélèvement interviendra à compter du 15/12/2015.
Ces références vous seront réclamées en cas de contestation.
Nous vous conseillons de noter les informations ou d'imprimer cette page.
Les détails relatifs à vos paiements sont consultables dans votre compte fiscal au sein de votre espace abonné, 24 heures après la validation de l'ordre de paiement.

← Retour Menu ✖ Imprimer ✕ Quitter



FIN d'ETAPE : le paiement de CVAE est terminé.

4. En cas de problème dans l'accomplissement de cette démarche

Pour tout renseignement supplémentaire, l'assistance aux usagers des téléprocédures est joignable de **8h00 à 19h30** du lundi au vendredi, selon deux canaux :

- ✓ le téléphone via le **n° 0 810 006 882** (0,06 € / min + prix d'un appel local) ;
- ✓ le formulaire électronique disponible depuis le site www.impots.gouv.fr > Contact / Accéder > Professionnel > Une assistance aux téléprocédures > En ligne par formuel pour une procédure EFI > Accéder au formuel.